



COMMUNE DE CHARGEY LES GRAY

L'ECHO DES ECOULOTTES

JOYEUX

NOËL

Numéro 79

DECEMBRE

2016

Le mot du Maire	2
Informations municipales	
• ALSH, Recensement	3
• Travaux réalisés et projetés	4 à 5
• Projet éolien	5 à 6
• Assistance informatique	6
• Terrains à bâtir	7
• Etat civil	9
• Bibliothèque du village : festival des petites fugues	10
La vie des écoles	
• L'école Chargey/Auuet	11 à 14
• La Maison Familiale Rurale	15
La vie associative	
• Fêtes et Loisirs	16 à 17
• Le Club des Aînés	18
• Association de pêche	19
• Gym Détente et Téléthon	20 à 22
Communauté de Communes Val de Gray	23 à 25
Pays Graylois - PETR	26
Et si Chargey m'était « comté »	27 à 31
Répertoire pratique	32
Vie pratique	33 à 35
Agenda	36
Solutions du mot-croisé	37
Rappel horaires d'ouverture Mairie et Agence Postale (hors vacances)	38



Le mot du Maire

La fin de l'année est une période de fêtes et de vœux. C'est aussi le moment pour la commune des bilans et des projections. Nous sommes à mi-mandat et devons réfléchir afin de préparer les projets et investissements pour les années à venir.

Au fil des pages de ce bulletin s'égrène la vie de notre commune : les travaux réalisés, les actions des associations, la vie de nos écoles ainsi que l'état civil de l'année avec ses joies et ses peines.

A toutes et à tous, je vous souhaite de passer de bonnes fêtes de fin d'année et vous présente mes meilleurs vœux pour l'année 2017, puisse-t-elle vous apporter joie et réussite dans vos projets personnels et professionnels. J'ai une pensée particulière pour les personnes seules, éloignées et dans la souffrance.

Toute l'équipe municipale aura le plaisir de vous recevoir autour d'un pot amical, à l'occasion des vœux, le samedi 7 janvier à 11 heures, salle des fêtes. Nous comptons sur votre présence.

Patrice Lavoye



Informations municipales

ALSH – Accueil de Loisirs Sans Hébergement



Accueil de Février

L'accueil sera ouvert du lundi 20 au vendredi 24 février de 9h à 17h30.

Accueil aux vacances de Pâques

L'accueil sera ouvert du lundi 17 avril au vendredi 21 avril de 9h à 17h30.

Accueil aux vacances d'été

L'accueil sera ouvert du lundi 10 juillet au vendredi 28 juillet de 9h à 17h30.

Nous vous invitons à contacter Véronique et Anaïs pour inscrire vos enfants au moins trois semaines avant le début de chacun des centres afin qu'elles puissent préparer les activités dans de bonnes conditions et que nous puissions prévoir un nombre d'animateurs suffisant.

Les enfants peuvent être accueillis dès 7h15 comme en période scolaire. Ce temps d'accueil est facturé au même tarif que pendant l'école.



Le Centre de Loisirs accueillera les enfants de 3 à 12 ans dans les locaux de l'école.

NOUS VOUS ATTENDONS NOMBREUX

Recensement de la population



Le recensement de la population est programmé du 19 janvier au 18 février 2017. Les agents recenseurs pour notre commune sont : Mme Myriam JACQUES et M. Roland GACONNET. Tenus au secret professionnel, ils seront munis d'une carte officielle qu'ils vous présenteront. Ils vous demanderont de répondre à l'enquête sous quelques jours. Vos réponses seront remises à l'Insee pour établir des statistiques rigoureusement anonymes. Pour les personnes qui disposent du matériel nécessaire, vous pourrez répondre par internet (www.le-recensement-et-moi.fr). Un code d'accès et un mot de passe figureront sur la notice transmise.

Le recensement permet de connaître le nombre de personnes qui vivent en France. Il détermine la population officielle de chaque commune. De ces chiffres découle la participation de l'Etat au budget des communes. La connaissance précise de la répartition de la population sur le territoire permet d'ajuster l'action publique aux besoins des populations.

Votre participation est essentielle. Merci de réserver le meilleur accueil à nos deux agents recenseurs.

■ Informations municipales

Travaux réalisés ou en cours

C'est bientôt la fin de l'année 2016 et avec l'heure des bilans. Ci-dessous, vous trouverez la liste des travaux, réalisés et futurs, dans la commune. Rappelons que beaucoup de ces travaux bénéficient de subventions. Les sommes indiquées représentent le coût pour la commune.

- Différents travaux de voiries (goudronnage et trottoirs) pour 36 500 euros
- Goudronnage cour école maternelle : 13 278 euros,
- Agrandissement cimetière : 22 876 euros,
- Changement portes et fenêtres cure : 7 000 euros,
- Travaux en forêt : 13 679 euros,
- Réfection de la cantine des écoles : 5 000 euros,
- Lavoir Chirolle : 20 880 euros,
- Eclairage public : 3 300 euros.



La cantine de l'école après travaux

■ Informations municipales

Travaux à venir

Début d'année 2017 sont projetés :

- Des travaux dans les annexes de la salle des fêtes visant principalement la mise aux normes de l'alimentation électrique ainsi que l'amélioration de l'espace cuisine.
- La création d'un espace cinéraire dans le nouveau cimetière.
- La mise en place des réseaux dans le futur lotissement des Jardins route de Rigny.

Il est bien évident que la commune essaie de faire de son mieux pour satisfaire le bien être de tous ses administrés, et qu'en fonction des budgets disponibles, des priorités sont choisies par le conseil municipal. Il est donc très difficile, surtout en cette période, de satisfaire les attentes de chacun.

Jean-François FOURNIER

Projet éolien : on en est d'où?

Installer des éoliennes à Chargey-lès-Gray: le projet est à l'étude.

Rappelons qu'une première réunion publique a déjà eu lieu en début de projet lors de la toute première phase de réflexion. Un comité de suivi, constitué de conseillers et d'habitants, s'est également déjà réuni deux fois. La société Eolfi, en charge du projet, a alors présenté un diaporama retraçant l'état d'avancement du programme. Ce document est consultable en mairie, sur demande. Y figure notamment la zone dans laquelle les éoliennes pourraient être implantées, sans qu'un nombre ni un emplacement précis ne soient arrêtés pour l'instant.

L'heure a d'abord été aux démarches administratives (demandes d'autorisations aux différentes instances concernées, consultations des propriétaires et exploitants se trouvant dans la zone d'étude, études d'impact écologiques sur la faune et la flore locales...) En parallèle, les mesures de vent continuent à l'aide du mât de mesure, utile aussi à l'observation des chauves-souris.

.../...

■ Informations municipales

Projet éolien (suite)

Si les administrations soutiennent le projet, viendront ensuite les études statistiques relatives aux nuisances éventuelles pour la population. Phase la plus attendue par nous tous. A cette occasion, des micros seront installés pour mesurer le niveau sonore ambiant vers les habitations les plus proches. Des photos-montages seront réalisés afin de se rendre mieux compte de l'impact visuel.

Aura alors lieu une réunion d'information publique et une exposition des clichés afin que chacun puisse se prononcer sur l'acceptabilité du projet et la façon de le faire évoluer.

N'oublions pas que l'installation d'éoliennes peut être source de revenus pour la commune et les propriétaires concernés, mais que c'est avant tout une volonté citoyenne, que chacun peut prendre ou non, de participer à un projet de développement plus respectueux de notre environnement quotidien.

Emilie BERNARD

ADHESION A L'AGENCE DEPARTEMENTALE INGENIERIE 70 : Adhésion au pôle d'assistance informatique

Jusqu'à cette fin d'année, notre collectivité était adhérente au service d'assistance informatique «Magnus » mis en place par le Département. Ce dernier ne pouvant plus assurer cette assistance (Loi NOTRe - perte de la clause de compétence générale), cette assistance sera réalisée par l'Agence Départementale Ingénierie 70 à compter du 1er janvier 2017. Nous adhérons déjà à cette agence notamment pour une assistance technique aménagement.

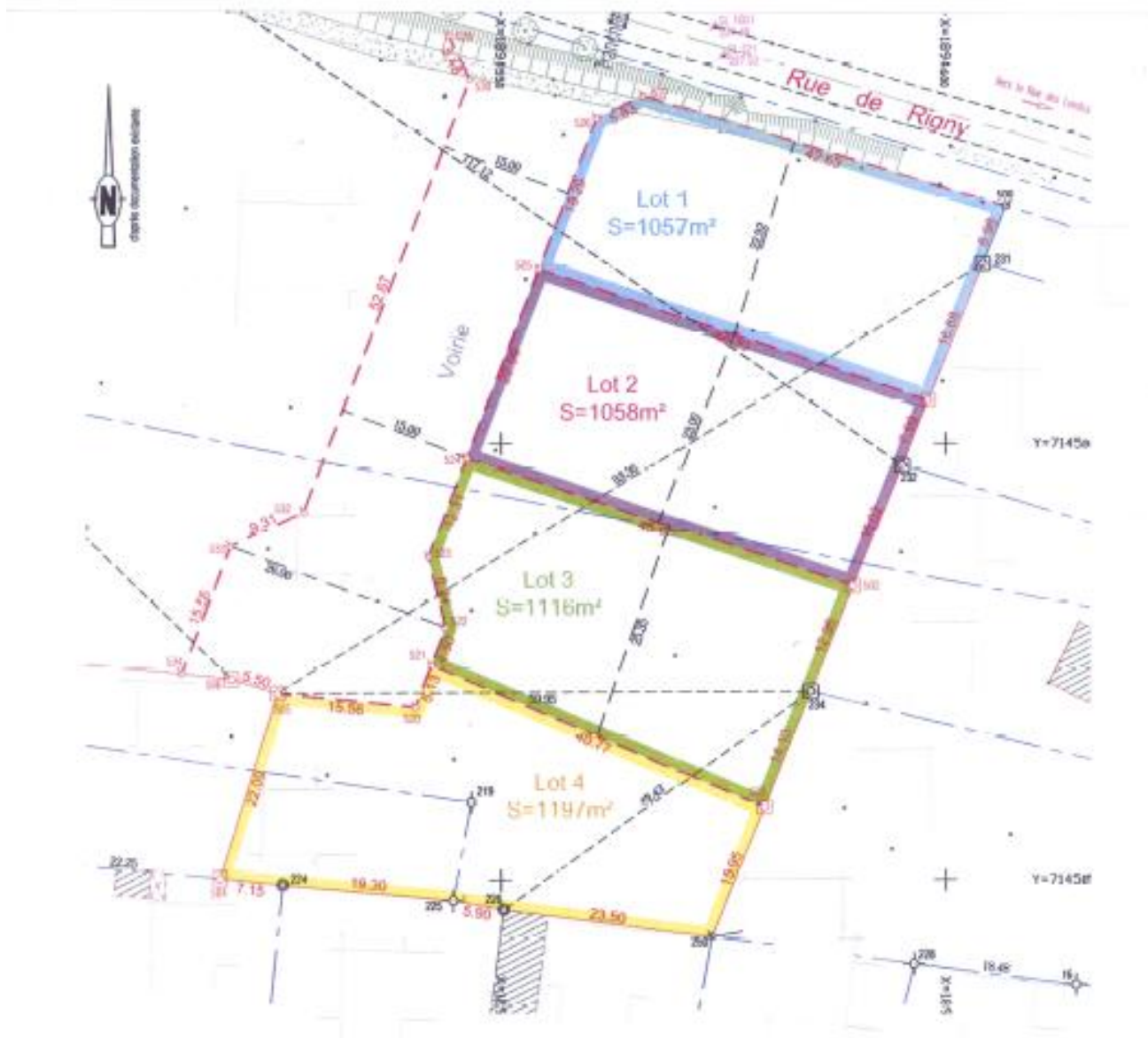
Pour rappel, cette agence (établissement public administratif départemental en application de l'article L5511-1 du Code général des collectivités territoriales) est chargée d'apporter aux collectivités territoriales et aux établissements publics intercommunaux du Département qui le demandent une assistance d'ordre technique, juridique ou financier. Cette assistance comprend notamment trois compétences optionnelles :

- Compétence aménagement : assistance technique, juridique ou financière aux collectivités adhérentes à cette compétence dans le domaine de l'eau potable, des eaux usées et pluviales et de la voirie. Pour l'assistance financière, Ingénierie 70 peut intervenir dans tous les domaines de la construction et de l'aménagement du territoire
- Compétence Application du Droit des Sols : assistance technique, juridique et financière en matière d'Application du Droit des Sols.
- Compétence d'assistance informatique : assistance technique, fonctionnelle et réglementaire dans l'utilisation des logiciels de comptabilité, paye, élection, état civil, facturation,

Informations municipales

Terrains à bâtir

Quatre nouveaux lots de terrain à bâtir situés rue de Rigny sont mis en vente par la commune. Renseignements en Mairie ou par téléphone au 0384655531



Tarifs des affouages

Le Conseil Municipal, après étude et réflexion, approuve la liste des affouagistes à 124 foyers et fixe le tarif de l'affouage 2016 à 30.00€.

Informations municipales

Etat Civil

NAISSANCES



Félicitations aux heureux parents

- POINCENOT Gaëtane, Michelle, née le 04 décembre 2016 à Besançon
- CARIOT BESANCON Louis, Gérard, Denis, né le 12 novembre 2016 à Besançon
- MEIER Lucie, Alice, née le 28 septembre 2016 à Besançon

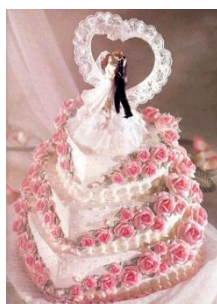
DECES



Nous prenons part à la peine des familles

- LEMAIRE Gishlaine, veuve LOMBERGER, le 26 août 2016
- LOMBARD Marc, le 10 novembre 2016

MARIAGES



Félicitations aux jeunes mariés

- CONRAUX Marie-Joëlle Agnès, le 29 octobre 2016
TERRAZ Cédric Daniel Claude
- DUCHEINE Carole Charline Véronique, le 13 juillet 2016
LEUVREY Marc Pierre
- GUINET Perrine Marie, le 23 juillet 2016
VERNIER Ghislain Gérard Marie

Le Conseil Municipal A Votre Ecoute

Vous avez des questions, remarques, suggestions à nous faire sur des thématiques particulières susceptibles d'améliorer notre cadre de vie et rentrant dans nos domaines d'intervention, n'hésitez pas à venir en parler avec nous.

D'autre part, pour recevoir ce bulletin en version électronique et couleur, merci d'adresser votre demande par mail à la mairie en précisant si vous souhaitez encore recevoir la version papier pour les prochaines éditions

Email : mairie.chargeylesgray@wanadoo.fr

Informations municipales

Bibliothèque de Chargey et festival des Petites Fugues



Entre petites fugues et festival graylois, place au polar !

Un soir de novembre, dans une ancienne ferme isolée, cernée par une brume vaporeuse... Des dizaines de voitures se frayent un chemin sur la route sinueuse, évitant le gibier à l'affût, intrigué par une telle activité! Le décor est planté, prêt à accueillir un **fugueur**: un homme à la silhouette de baroudeur entre et s'installe. Cheveux grisonnants, petites lunettes, boucle d'oreille et chevalière. C'est **Patrick Pécherot**.



Ce célèbre auteur de polars historiques s'est aventuré jusqu'à la brasserie de la Rente Rouge le **mardi 26 novembre 2016** pour l'annuelle et (maintenant) traditionnelle rencontre littéraire du village.

Escorté par la **directrice du CRL** en personne et chaleureusement accueilli par les **bénévoles et abonnés de la bibliothèque de Chargey**, il s'est prêté très humblement à un sympathique échange sur ses livres et sa façon d'écrire, à la fois fluide et ciselée.

Nous sommes par ailleurs ravis de voir que le public d'habitues a du se serrer un peu pour faire de la place à **de nouveaux curieux**, sans doute attirés par les nombreux prix littéraires reçus par l'auteur

La rencontre s'est achevée par **une séance de dédicaces** des romans que Caroline Chalumeau de **La Librairie de Gray** proposait à la vente. C'est aussi le moment où l'on se réchauffe en picorant, entre deux impressions, les délicieuses bouchées salées ou sucrées, préparées par Béatrice et Lucette et arrosées de quelques demis.



En cette fin d'année, la brume demeure et le froid aussi, alors je ne saurais que trop vous conseiller de profiter de cette atmosphère idéale pour vous plonger dans « Les brouillards de la Butte », premier volet d'une trilogie dont le héros est un détective à la Nestor Burma. D'autres titres à découvrir sur la guerre des Tranchées (Tranchecaille par exemple) ou sur la Commune, avec le dernier ouvrage paru: Une plaie ouverte. A emprunter à la bibliothèque municipale ou à s'offrir (ou se faire offrir) pour les fêtes!

Belle année à tous, pleine de lecture! Bibliothèquement vôtre.

Emilie BERNARD

Horaires: le mardi de 16h30 à 18h **Contacts:** Béatrice AMANTON: 06 86 93 91 74
Cotisation annuelle par foyer: 8,50 € Lucette JOBARD: 06 83 81 67 97

La vie des écoles

Chargey/Auuet

Pour cette année scolaire 2016-2017, nous accueillons 127 élèves sur les 5 classes du RPI Chargey/Auuet : 26 élèves en TPS/PS/MS, 25 élèves en MS/GS, 24 élèves en CP/CE1, 24 élèves en CE1/CE2 et 28 élèves en CM1/CM2.

Madame Guillard, qui travaillait l'année dernière chez les Petits, est partie à Rigny. A sa place, nous avons accueilli en septembre Madame Fontfrede. Madame Salvador, titulaire remplaçante, est dorénavant rattachée à notre école, elle intervient auprès des enfants quand elle n'est pas appelée à remplacer dans une autre école du secteur.

Les enfants ont déjà profité de plusieurs activités depuis septembre.

Les élèves de CE et CM sont allés au théâtre à Festival en Arc pour un spectacle intitulé « Trio Kazoo ».

Tous les élèves de la TPS au CE2 ont assisté au spectacle de marionnettes « Gigote et le dragon » de la « Compagnie des 3 Chardons » à la salle des fêtes de Chargey.



Gigote et le dragon



Les CE et CM ont eu 9 séances de piscine tous les vendredis matins du 16 septembre au 2 décembre, avec évaluation du savoir-nager à la fin du cycle natation pour les CE2, CM1 et CM2.

La vie des écoles

Chargey/Auvet

Tous les élèves de Chargey ont participé à la journée nationale du sport le 14 octobre. Avec des intervenants de divers clubs de Gray et Champlitte, ils ont pu faire du foot, du basket, du judo et du tir à l'arc.



Les TPS/PS au foot avec un entraîneur de Champlitte



Les CE1/CE2 au judo avec l'entraîneur du club de Gray



Initiation au tir à l'arc

La vie des écoles

Chargey/Auvet

L'école de chargey a participé aux 30 ans du Téléthon. Les parents d'élèves ont fourni les ingrédients et les enfants, avec l'aide de papas, mamans et tatas, ont cuisiné en classe quelques 30 gâteaux qui ont été vendus au stand devant la boulangerie de Chargey le samedi matin 3 décembre.



La fête de Noël a eu lieu le 9 décembre à la salle des fêtes de Chargey. Les enfants ont présenté à leurs familles un spectacle de chants de Noël et ont vendu au marché de Noël les objets qu'ils ont réalisés.



■ La vie des écoles

Chargey/Auuet

La dernière semaine, juste avant les vacances de Noël, tous les enfants ont pu voir le spectacle « Bulle » de la compagnie de la Vouivre, à la salle des fêtes d'Auuet. C'était un magnifique spectacle de théâtre avec costumes et ombres chinoises. Le lendemain, veille des vacances, le Père-Noël est passé offrir des cadeaux à chaque classe. Et le dernier après-midi, nous avons projeté aux enfants les courts-métrages diffusés aux écoles dans le cadre de « La fête du Court-Métrage ».



Pour 2017, nous avons encore de beaux projets : intervention « tri des déchets », visite du pavillon des sciences à Montbéliard, Théâtre et Comédie musicale avec l'Ecole de Musique de Gray, Classe découverte de 3 jours à Guédelon, Petit tour cycliste, carnaval...

Les enfants ont donc encore de belles choses à découvrir... et nous, les enseignants, nous pouvons encore avoir le plaisir de voir pétiller des étincelles dans les yeux de vos enfants !

L'école, c'est le français et les mathématiques, mais aussi la découverte du monde et beaucoup de joies et de bonheurs !!

Nous tenons à remercier le syndicat scolaire pour les moyens alloués à l'école : sans vidéoprojecteur, pas de fête du court-métrage, par exemple.

Nous disons également un grand merci à l'association des parents d'élèves et à tous les parents qui nous aident de près ou de loin. Sans parents, il est bien difficile de faire 30 pâtisseries pour le Téléthon, et sans l'association, il n'y a pas de spectacle, pas de voyage scolaire ni de classe découverte, entre autres...

L'équipe enseignante

La vie des écoles

Chargey/Auvet

NOEL 2016

Et si le père Noël n'offrait pas d'objets cette année,

Toute la classe a réfléchi et souhaiterait commander :

- Que plus personne ne soit méchant
Et que des maitres gentils avec les enfants
- Que chacun ait assez d'argent
Et pour toutes les maladies, qu'il y ait des médicaments
- Que tout le monde sache lire, écrire, compter
Et que tout le monde ait à manger
- Que plus personne n'ait froid
Et que les animaux ne disparaissent pas
- Qu'il y ait encore plus de fleurs
Et que plus personne n'ait jamais peur
- Que tous les enfants puissent aller à l'école
Et que tous les parents puissent accompagner leurs enfants à l'école
- Qu'il n'y ait plus de devoirs à la maison
Mais que chacun ait une maison
- Que tout le monde soit joyeux
Et que chacun devienne ce qu'il veut
- Que tout le monde sourit à la vie
Et que tout le monde ait un travail aussi !

Tu vois, père Noël, l'argent ne fait pas le bonheur !

Poème écrit par la classe de CP – CE1

La vie des écoles

Maison Familiale Rurale



ET DE TROIS !

Pour la 3^{ème} année consécutive, la Maison Familiale et Rurale de Chargey-lès-Gray en Haute Saône brille au concours des meilleurs apprentis de France grâce à un de ses élèves de Terminale Aménagements Paysagers, Mickael Rousseau.

Le 24 septembre 2016 s'est tenue à Bordeaux une nouvelle finale des MAF, rassemblant par métier l'élite des apprentis français, sélectionnés préalablement dans leur région.

Pour la première fois, un élève représente la Bourgogne Franche-Comté à un concours et pour cette fois c'est Mickael, lui-même originaire du village de Fontaine-Française en Côte d'Or, qui s'y colle. Entraîné par Jérôme Pillot, un de ses moniteurs, Mickael s'est aligné samedi matin parmi les 29 candidats en Aménagements Paysagers.

C'est un concours complexe puisque les candidats sont confrontés à 3 épreuves, la réalisation d'un jardin, des questions techniques et la reconnaissance des végétaux.

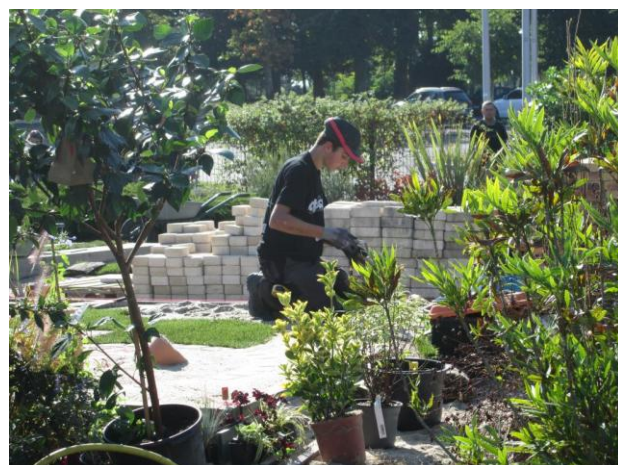
« Ce qui a été difficile ce sont les questions techniques qui demandent beaucoup de connaissances » nous confie Mickael. « La reconnaissance des végétaux était assez vaste et il a fallu faire preuve d'initiative, de précision et de vitesse pour mener à bien la réalisation du jardin », finit-il.

Mickael nous confie aussi qu'il a été gagné par le stress et la nervosité au début du concours avant de se concentrer sur tout ce qu'il avait à faire.

Dix médailles d'or ont été distribuées pour récompenser le travail de ces élèves émérites. Jérôme Pillot précise d'ailleurs que Mickael a dominé l'épreuve de réalisation, son jardin étant le plus abouti.

Cet élève est plutôt timide mais cette médaille d'or a une signification importante pour lui : « cette victoire et cette médaille m'ont aidé à montrer mon savoir-faire, mes compétences et mon niveau ».

Cela ne fait aucun doute. Mickael a su prouver qu'il était à la hauteur, mettant par la même occasion la Maison Familiale de Chargey-lès-Gray à l'honneur.



Mickael ROUSSEAU

Pour tous renseignements

Tél : 0384648036

Email : mfr.chargey-les-gray@mfr.asso.fr

La vie associative

Fête et Loisirs

Décembre 2016, clap de fin d'année pour le comité...

...mais pas avant de s'être remémoré tout ce qui s'est passé depuis l'été!!

Traditionnellement, le 14 juillet attire nombre de Chargeoises et Chargeois. Cette année encore, vous avez été nombreux à venir profiter des activités proposées par le comité ainsi que du barbecue. Au menu, frites, porguez, chipolatas et côtelettes de la Rente, cancoillotte, Chargeoise à volonté, mais aussi, pêche à la truite pour les enfants, casse boîtes, concours de pétanque. Un petit nouveau cette année, ou plutôt un retour, celui du jeu de quilles, qui dormait depuis de nombreuses années au garage. Les fans s'en sont donnés à cœur joie, heureux de retrouver une activité conviviale. Le soleil avait été commandé pour l'occasion et a rajouté à la bonne humeur qui a régné toute la journée parmi les participants.

L'autre moment attendu à Chargey, fut celui de la fête patronale. Le soir du 22 octobre moult revenants, sorcières et vampires ont afflué à la salle des fêtes. Le thème retenu cette année pour le bal était Halloween. Mieux valait



regarder derrière soi pour éviter de se faire croquer par une de ces horribles créatures, de sortie cette nuit-là !!!

Tout est rentré dans l'ordre le dimanche, où les familles, de Chargey ou d'ailleurs, sont venues boire un verre à la salle et profiter des manèges, comme le tir de chez Nanard, la pêche à la ligne ou les autos tamponneuses.

Pour finir une année riche en émotions, le comité s'est joint, comme chaque année, à Gym détente pour participer au Téléthon. Le froid polaire qui régnait samedi 3 décembre à 7h00 du matin n'a, en rien, altéré le courage des bénévoles pour monter les stands, préparer le vin chaud et cuire les marrons. Les badauds n'ont pas mis longtemps à venir boire un coup, manger une gaufre, partager un moment festif mais surtout solidaire. Cette année, les enfants des écoles s'étaient joints aux bénévoles, pour vendre les 30 gâteaux préparés spécialement pour les 30 ans de cette belle manifestation. La générosité légendaire du village s'est encore exprimée avec pas moins de 5009 euros dans la caisse du Téléthon. Chargey rime avec générosité, solidarité, convivialité, et ça tout le monde le sait !!!!

La vie associative

Fête et Loisirs

Alors pour tous ces moments passés ensemble, un grand MERCI !! A tout ceux qui viennent, soit aider, soit profiter des manifestations. Nous vous rappelons que la grande famille du comité est ouverte à tous et ne demande qu'à s'agrandir. Alors n'hésitez pas à vous renseigner en mairie. L'assemblée générale aura lieu le vendredi **14 janvier à 20h30**, salle de l'ancienne mairie.

En attendant de prochaines rencontres toutes plus riches les unes que les autres, les membres et les bénévoles du comité vous souhaitent de très belles fêtes de fin d'année, ainsi qu'une bonne année 2017. Nous avons aussi une pensée particulière pour tous ceux qui sont dans la peine, ou qui vivent des moments difficiles.

Bonnes fêtes de fin d'année et à très bientôt

Le comité



La vie associative



Le Club des Aînés

La nature scintillante de givre et les maisons qui s'illuminent petit à petit nous rappellent que nous sommes déjà en décembre ! Chacun s'affaire aux achats et aux préparatifs pour la grande fête de Noël.

Dans notre club, toujours la même joie de se retrouver chaque mardi où nous partageons, outre les jeux, les soucis et les peines de chacun.

Notre ami Georges Xicluna vient de nous quitter. A Bernadette et sa famille, toute notre compassion et grande amitié.

Bon rétablissement à ceux qui n'ont pu être des nôtres le dimanche 4 décembre. Nous fêtons Noël du club. Jour de fête en « famille » où nous partageons un succulent repas. Des histoires, des rires et enfin le dessert ...

Cette année, nous avons eu la joie de fêter l'anniversaire « d'Antoinette » : 90 ans et toujours son beau sourire !

En souhaitant que nous soyons encore nombreux et toujours aussi joyeux autour de gâteaux superbement décorés.

Que Noël soit pour tous les foyers heureux et chaleureux.

Que la nouvelle année vous apporte beaucoup de joie et surtout une bonne santé.

La Présidente,

Colette LOMBERGER



La vie associative



Association de Pêche



L'eau des Ecoulottes, notre belle rivière, s'écoule plus ou moins vite selon les années et son lit reprend peu à peu sa forme initiale, celle d'avant son curage, qui fut un désastre fin des années 60.

Aujourd'hui presque toutes les espèces sont présentes avec en plus un prédateur hors norme : le « glane » ou silure. C'est une catastrophe pour nos rivières de première catégorie, en France et dans toute l'Europe. Nous essayons de l'éradiquer avec le peu de moyens dont nous disposons.

Depuis sept à huit ans, nous en capturons environ une dizaine par saison mais le nombre est variable d'une année sur l'autre.

En 2016, une quinzaine d'individus a été prise mais toujours pas « le gros », touché à plusieurs reprises, et qui contribue à dévorer nos poissons en grandissant gentiment. Mais cela fait partie des aléas de la vie du pêcheur.

Pas de problème de trésorerie pour l'association. Un effort sur le nettoyage pourrait être fait. Deux lâchers sont prévus pour 2017 comme d'habitude.

Pour remplacer les départs de pêcheurs expérimentés, il y aura peut-être un ou deux actionnaires supplémentaires. Une réunion se tiendra en janvier, vous en serez informés à ce moment-là.

Depuis deux ans, nous n'avons pas organisé de repas tiré du sac, mais pour l'année 2017, nous reprendrons cette activité, avec apéritif et pétanque, si le temps le permet. N'oubliez pas que vos parents et amis sont les bienvenus.

En attendant l'arrivée du printemps et l'ouverture de la truite, les adhérents de l'association et nous-mêmes vous souhaitons un bon Noël et de bonnes fêtes de fin d'année.

Le Trésorier

J-P. Pagani

Le Président

P. Lomberger



La vie associative

Gym Détente – Téléthon édition 2016 ...

30 GATEAUX POUR LES 30 ANS DU TELETHON !

La génération Téléthon honorait le combat de 30 années en ce 3 décembre 2016.

Notre résultat Téléthon 2016 s'élève à 5009 euros.

Nous sommes extrêmement satisfaits; c'est notre plus belle recette; elle sera intégralement reversée à l'AFM.

C'est le résultat d'une excellente synergie entre les bénévoles des associations locales, les écoles et le soutien de la municipalité.

Il convient de noter trois grands rendez-vous qui ont permis le succès de cette recette, à savoir :

- le concert solidaire de Serenata et des Voix du Salon du vendredi 4 novembre,
- les ventes de gaufres, vin chaud, tombola sans oublier l'engagement des écoliers pour leur première participation, guidés par leurs instituteurs, pour confectionner 30 gâteaux à l'occasion du défi des 30 ans du téléthon,
- et pour terminer la marche où plus de 80 randonneurs de tout âge ont sillonné les chemins du village. Une collation sous forme de soupe à l'oignon et les talentueux chanteurs que sont Fabienne et Sylvain Doizenet ont accueilli les marcheurs dans la bonne humeur.

Durant la récupération de nos randonneurs, le tirage de la tombola récompensa les gagnants présents. (annexe des gagnants)

Voilà d'excellents moments de solidarité, de convivialité et de générosité partagés entre tous.

Ce résultat exceptionnel permettra un soutien plein et entier aux malades, à leurs familles et aux chercheurs. C'est notre but et il est largement atteint.

Un très grand merci aux généreux donateurs, bénévoles et participants de ce téléthon 2016.

**Pour les Associations Organisatrices
la Municipalité, Fêtes et Loisirs, Les Aînés, enseignants et élèves de Chargey-Les-Gray et
Gym Détente**

Brigitte Gaconnet

■ La vie associative

Gym Détente – Téléthon édition 2016 ... jusqu'au bout de la nuit !

Voici la liste des gagnants d'une tombola particulièrement dotée:

- les 2 tableaux de nos généreux peintres : Bernard Deschamps : Gérard Peltret, Patrice Lavoye : Claude Lamy

- Montre Fitness connectée offerte par Fabien Bigotte : Gérard Peltret

-Bon de 150 euros de Nicolas Peltret Garage AutoPro: Marie-Odile Bacrot

-les 2 lots de Bière artisanale de Mathieu Bernard : Rousselot Florence et Yvette Renaudin.

-Un colis de viande offert par Bernard Baptiste : Bénilde Beauvois

-les 2 parures de Coralie Amanton : André Ventre et Julien Tourneret

-Les 14 Lots de Livres des éditions Hérisson offerts par Alain Mignot :

Bailly Emilie, Tolon Marc, Jacquemard Catherine, Roy Christine, Sylvie Deschamps, Alain Varette, Gaëtan Daucourt, Rousselot Jean-Pierre, Sylvie Mettot, Annie Revoy, Corine Waller, Dominique Kauffman, Fabrice Degueudre et Robert Martine.

-La boîte à bijoux offerte par Anne-Marie Pagani : Lucette Dumont.

-les 6 repas offerts par Fanfan (Arc-les-gray): Couriol Maxence, Dupuich Hélène, Nathalie Mertens.

Un IMMENSE MERCI à tous pour votre générosité et votre fidélité renouvelées. C'est un soutien précieux que vous apportez par votre participation aux chercheurs, aux malades et à leurs familles.

Je vous souhaite de belles fêtes, et, avec un peu d'avance, une bonne et heureuse année 2017.

Brigitte Gaconnet

La vie associative

Téléthon : cette édition 2016 en photos



L'informatique pour Tous !

ATELIERS

Individuels ou collectifs, débutants ou souhaitant se perfectionner, l'EMM vous accompagne dans l'utilisation de vos outils numériques, pour une heure ou pour des parcours complets.
Dès 3€.



L'INFORMATIQUE POUR TOUS

Une salle équipée de 7 ordinateurs fixes avec imprimantes en réseau et Windows 10, un ordinateur portable, une tablette et un espace WIFI.

Les horaires :
Du mardi au vendredi
9h-12h | 14h30-17h30
Nocturne de 18h à 20h le mardi



> GRAY

DES RÉPONSES ADAPTÉES

Particuliers, associations, artisans, demandeurs d'emploi, des parcours vous sont proposés afin de répondre à vos attentes spécifiques. Réservez dès maintenant vos futurs ateliers par téléphone ou par mail.

EMM Espace MultiMédia

1 cours Masson - 71100 GRAY
03 84 01 69 01 responnumtre@cc-valdegray.fr
Facebook: Espace MultiMédia Val de Gray







Des aides pour l'amélioration
des logements



OPAH

Opération Programmée d'Amélioration de l'Habitat)

Des aides exceptionnelles pour améliorer vos logements

(sous respect des conditions requises)

-  **Aménagement locatif**
-  **Economies d'énergies**
-  **Maintien à domicile**
-  **Réhabilitation**
-  **Ravalement de façades**

Renseignements :
SOLIHA Haute-Saône
2 Place du Moulin des Prés - BP 60317 - 70 006 VESOUL Cedex
03.84.75.38.56
contact.hautesaone@soliha.fr
Permanence à GRAY : le 2^{ème} jeudi de chaque mois
dans les locaux de la CCVG 10 rue Moïse Lévy, de 10h à 12h

Partenaires de l'opérations :





Orientations 2016-2017

Le marché de la collecte des ordures ménagères a été attribué à la Société C2T Déchets lors du Comité du SICTOM du 22/02/2016. Les problématiques de ce nouveau marché sont traitées par la mise en place de réunions de coordination entre les services de la CCVG (Communauté de Communes du Val de Gray), la trésorerie, le SICTOM et la Sté C2T Déchets. Une commission Redevance Incitative a ainsi été mise en place le 28/07/2016. Une attention particulière sera portée sur la problématique du contrôle du dispositif de facturation.

Modifications des statuts au 01/01/2017

La loi NOTRe, loi n° 2015-991 du 07/08/2015, comporte d'importants changements dans l'organisation territoriale des compétences. Aussi, il convient de redéfinir plus clairement les compétences de la CCVG (Communauté de Communes du Val de Gray) qui seront fixées par arrêté préfectoral pour application au 01/01/2017. La modification proposée découle de cette volonté de clarification.

Le Conseil Municipal de Chargey-les-Gray a validé ces propositions de modifications.

Représentativité des membres de la future Communauté de Communes au 01/01/2017

Dans le cadre de la mise en œuvre du Schéma Départemental de Coopération Intercommunal la Communauté de Communes du Val de Gray a du redéfinir la composition du nombre de Conseillers Communautaires suite à la modification du périmètre de la Communauté de Communes au 1^{er} janvier 2017. La nouvelle répartition ne changera rien pour notre commune, nous aurons toujours deux représentants.

■ Pôle d'Equilibre Territoriale et Rural du Pays Graylois

Le Pays Graylois est lauréat de l'appel à projet des Territoires à Énergie Positive pour la croissance verte lancé en février 2015 par le ministère de l'environnement, de l'énergie et de la mer. À ce titre, la collectivité dispose d'une enveloppe de 1.174.000 € pour financer un programme d'actions visant à réduire les consommations d'énergie du territoire et de ses habitants.

Distribution d'ampoules LED

En partenariat avec les EPCI et leurs communes membres, le Pays Graylois a lancé une opération de distribution de 4.000 ampoules LED aux habitants de son territoire (2 ampoules par foyer).

Pour en savoir plus, contactez votre mairie pour savoir si elle participe à l'opération.

Audits énergétiques

Le PETR du Pays Graylois a lancé une commande groupée d'audits énergétiques groupés des bâtiments publics. L'objectif de cette mission est de réaliser une étude approfondie des consommations énergétiques et des installations d'une trentaine de bâtiments identifiés sur le territoire du PETR.

Des solutions chiffrées (coût global des travaux et économies générées) et des préconisations seront apportées afin d'améliorer leurs performances énergétiques et leur confort.

Deux bâtiments ont été identifiés sur la commune de Chargey-lès-Gray : l'école et la salle des fêtes.

La mutualisation de l'opération entre 15 collectivités permettra de réduire de manière importante les coûts de la prestation, réalisée par un bureau d'études basé à Besançon, et subventionnée à 70% par l'Ademe et la Région Bourgogne Franche-Comté.

Class' énergie

Le défi Class'énergie est une campagne d'actions menée par les écoles primaires volontaires dans une démarche de progrès continu en faveur de la maîtrise de l'énergie. Ce programme s'articule autour de 2 axes :

- le montage d'un projet qui fédère les acteurs de l'établissement sur la mise en place d'actions d'économies d'énergie,

- le suivi des consommations d'énergie de l'établissement avec pour objectif de réaliser des économies.

En Haute-Saône, neuf établissements, dont trois sur le bassin graylois, participent à cette opération et pourront ainsi comparer leur progrès.

Plus d'informations sur <http://haute-saone.defi-classenergie.fr/>

Permanences de l'Espace Info Energie

Vous souhaitez obtenir des conseils neutres, objectifs et gratuits pour la réalisation de vos travaux d'isolation, de chauffage ou d'énergies renouvelables ? Ou des informations sur le choix des artisans et les possibilités d'aides financières ? Depuis avril 2016, le Pays Graylois accueille dans ses locaux (7b Place Charles de Gaulle – 70100 GRAY - premier étage) des permanences de l'Espace Info Energie de Haute-Saône. Ces permanences se déroulent un mercredi par mois, exclusivement sur rendez-vous.

Contact : ADERA – Le Moulin – 70120 GOURGEON

adera.infoenergie@orange.fr

www.adera-asso.fr

03 84 92 15 29

Contacts du Pays Graylois

Emmanuel DEPRIESTER - Chargé de projets « énergie-climat »

PETR du Pays Graylois

Hotel de Ville - Place Charles de Gaulle – BP 89 - 70103 GRAY cedex

Tel : 03 84 64 91 30 ou pcet@pays-graylois.fr



■ Et si Chargey m'était « comté »

Souvenirs, souvenirs quant tu nous tiens ... A l'approche des fêtes, nous avons eu envie de vous livrer quelques recettes de nos grands-mères retrouvées dans quelques vieux livres de cuisine conservés précieusement par certaines dames du village (merci à Mmes Antoinette Lutringer et Annie Revoy). En parcourant ces derniers, nous avons même retrouvé des menus complets de fête qui pourraient inspirer gourmets et gourmands à l'approche de Noël. A leur lecture, vous verrez que nos anciens n'ont rien à nous envier et s'ils ne connaissaient pas la cuisine moléculaire, les menus qu'ils proposaient n'en étaient pas moins gargantuesques ! En guise de remerciement pour alimenter nos mémoires et nos assiettes, nous ne manquerons pas de trinquer à leur bonne santé à l'heure des fêtes !

Menu du midi (avant guerre)

Menu

Hors d'œuvres variés

Brochet mayonnaise

Bouchées à la crème

Salmis de lièvre

Filet de bœuf aux champignons

Dindonneau à la truffe

Pain de chou-fleur

Salade

Crème au caramel

Brioche

Pièce montée

Tartelettes aux fruits

Fruits de saison

Menu du soir (avant guerre)

Menu

Potage velouté

Terrine truffée

Poulet chasseur

Gigot d'agneau

Haricots verts

Salade

Crème vanille

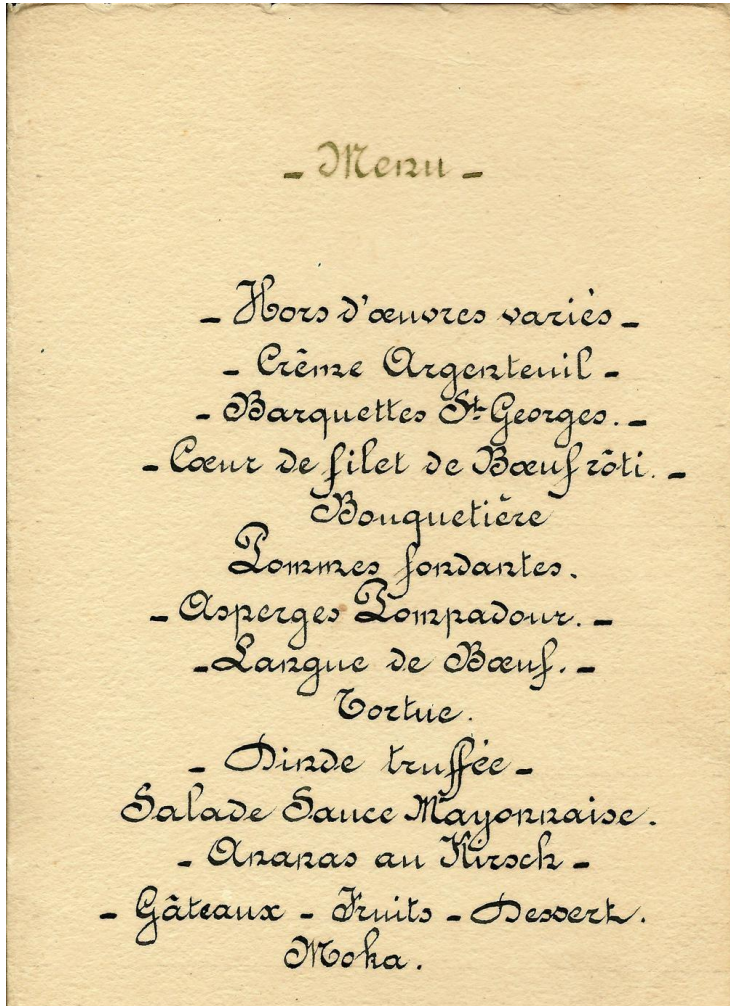
Brioche

Gâteau d'amandes

Et si Chargey m'était « comté »

.../...

Menu année 1931



Menu de Réveillon

Bouchées à la reine

Dinde aux marrons

Laitues à l'étuvée

Pommes nouvelles

Fromage

Croûte au madère

Petits fours



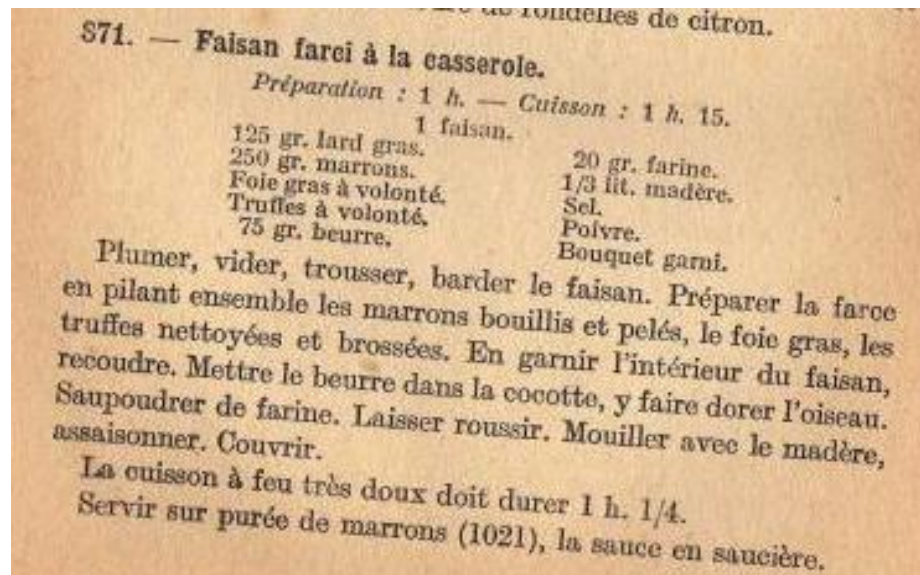
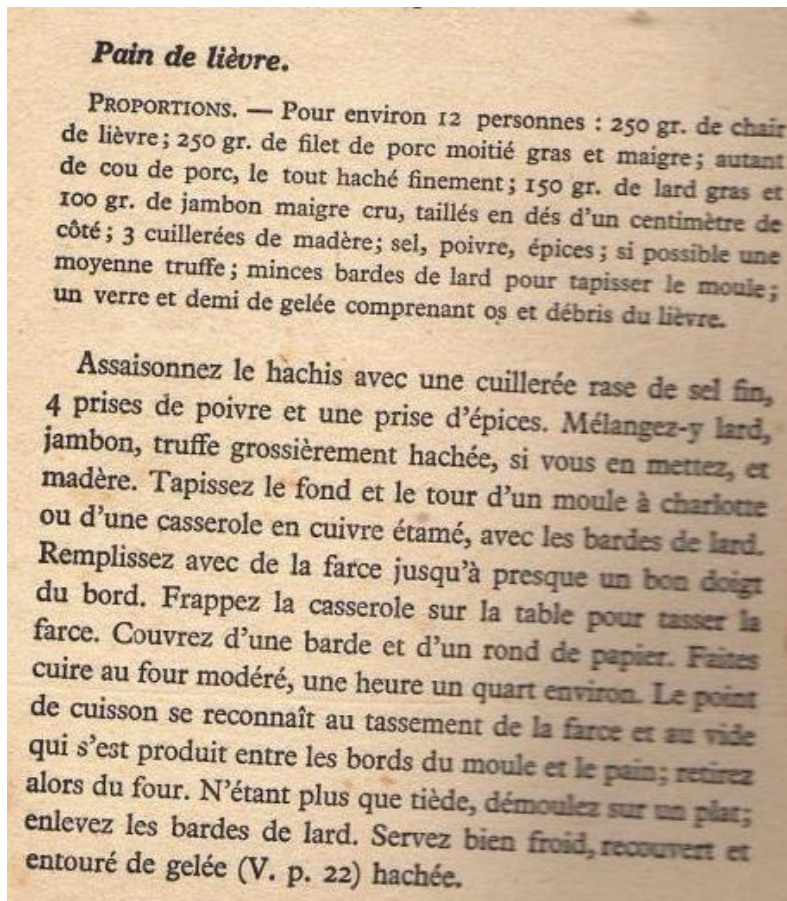
.../...

Et si Chargey m'était « comté »

Recettes de cuisine tirées du livre « Je Sais Cuisiner », édition Albin Michel, 1932 et du Larousse illustré « La bonne cuisine » de Mme E. Saint-Ange

« Ceux qui savent manger sont comparativement de dix ans plus jeunes que ceux à qui cette science est étrangère ».

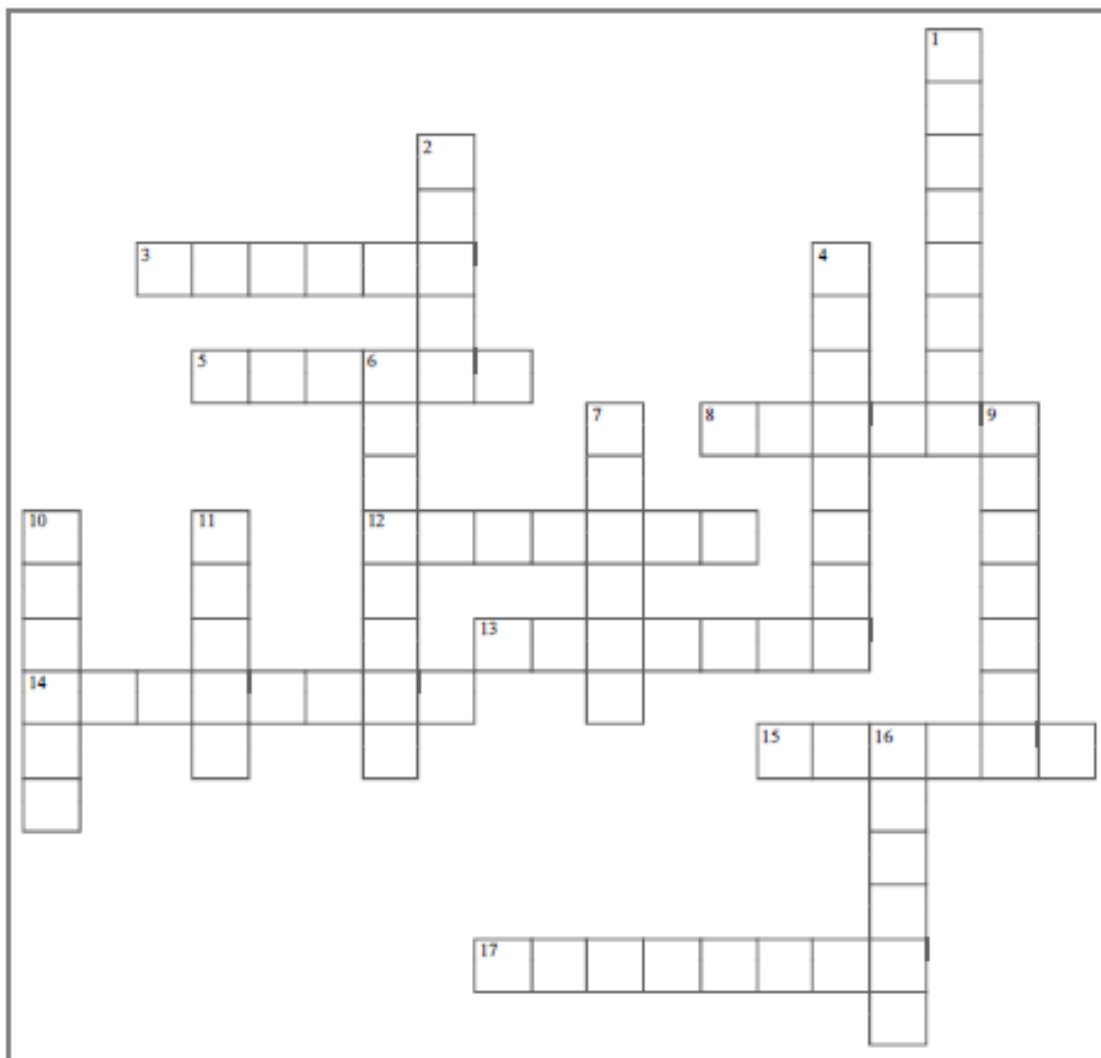
Brillat-Savarin



Et si Chargey m'était « comté »

Comme l'an dernier, nous vous proposons une grille de mots croisés à partir des principaux termes usités dans l'art culinaire.

Vocabulaire culinaire



Horizontal

3. Pattes, ailerons, cou, tête, foie et gésier d'une volaille.
5. Saupoudrer de sucre une pâtisserie et caraméliser à feu nu ou à la chaleur du four. Cela peut vouloir signifier aussi l'action d'étaler sur le mets à servir un jus ou une gelée, ou un sirop de sucre épais.
8. Passer une ficelle à l'aide d'une aiguille à brider pour attacher les membres d'une volaille et les maintenir pendant la cuisson.
12. Mettre de la viande crue à macérer dans un mélange aromatique pour l'attendrir ou lui donner une saveur spéciale.
13. Se dit d'un animal que l'on veut éduquer. En cuisine, il s'agit de disposer avec goût sur un plat les aliments qui doivent être présentés sur la table de Noël par exemple!

.../...

■ Et si Chargey m'était « comté »

.../...

14. Hachis de champignons, d'ail et d'échalotes employé dans les farces.
15. Recouvrir un mets : volaille, viande, poisson, d'une sauce consistante.
17. C'est un prénom mais en cuisine ce sont des légumes (carottes, navets, céleri, blanc de poireau) coupés en minces lanières.

Vertical

1. On la fait tous les jours mais c'est aussi une membrane graisseuse enveloppant le péritoine de l'animal (veau) employée en cuisine pour entourer les rôtis.
2. Ecorce de l'orange et du citron employée en pâtisserie et confiserie à cause de ses principes odorants. A retrouver dans certains chocolats pour les fêtes!
4. Ajouter à une sauce un liquide (eau, lait ou bouillon).
6. Garnir un moule beurré de papier blanc.
7. Aller vite, mais en cuisine il s'agit de garnir le fond d'une casserole avec du lard et des légumes ou le fond d'un moule avec de la pâte.
9. Faire bouillir une sauce ou un jus afin de l'épaissir par évaporation et d'en diminuer ainsi le volume.
10. Mince tranches de lard gras ou maigre, destinées à recouvrir une pièce ou à fonder une casserole.
11. Enlever à un comestible ce qui lui est inutile ou le dépare.
16. Donner une ébullition de quelques minutes, casserole découverte.

***Amusez vous bien à compléter ces mots croisés !
Solutions en fin de bulletin***

Corine et Émilie

Répertoire pratique



- MAIRIE DE CHARGEY Tél : 03 84 65 55 31
5 Grande Rue 70100 CHARGEY LES GRAY
Email : mairie.chargeylesgray@wanadoo.fr
- ECOLE AUVET Tél : 03 84 64 95 83
CHARGEY Tél : 03 84 65 35 16
- GENDARMERIE DE GRAY Tél : 03 84 65 11 45
- POLICE SECOURS 17
- SAPEURS POMPIERS 18
- URGENCES VITALES : 15 MEDECIN DE GARDE : 3966 PHARMACIE de garde : 3237
- CABINET D'INFIRMIERS A CHARGEY : Samuel BESANCENOT et Aymeric GAUTHEROT au 03 84 31 30 98 ou 0685525641 ou 0678915500
- CENTRE ANTI POISON Tél : 03 84 32 36 36
- SERVICE SOCIAL – CENTRE MEDICOL SOCIAL Gray Tél : 03 84 65 05 55
- DEPANNAGE GAZ N° Azur® : 0 810 43 31 25
- DEPANNAGE ELECTRICITE N° Azur® : 0 810 33 30 25
- TRANSPORT A LA DEMANDE MOBI'SAONE Tél : 06 40 16 95 24
Les chargeois peuvent se rendre à Gray au tarif de 2 € l'aller et de 3 € l'aller-retour. Pour les moins de 10 ans accompagnés d'un adulte, les tarifs sont de 1 € l'aller et de 1.50 € l'aller-retour. Le Mobi Saône comporte 8 places dont une accessible aux personnes à mobilité réduite. **Pensez à RESERVER 48h AVANT LE JOUR DU TRANSPORT. Plaquette d'information en Mairie de Chargey.**
- PERMANENCE DU POINT D'ACCES AU DROIT : Maison Pour Tous rue Victor Hugo à Gray
Le public qui connaît des problèmes d'ordre familiaux, commerciaux... peut rencontrer Lucie Simon chaque mardi de 9h30 à 12h30 et de 13h30 à 17h, en salle 109 (1er étage)
Ces permanences sont gratuites et confidentielles
- PERMANENCE DE LA CAISSE PRIMAIRE D'ASSURANCE MALADIE (CPAM) : rue des Casernes à Gray, à côté de l'administration du groupe scolaire ST-Pierre-Fourier. Accueil du public les lundis et mardis de 9h à 12h et de 13h30 à 16h et les mercredis et jeudis de 14h à 16h.



Ce qui change en janvier 2017

Retrouvez ci-dessous une première sélection des changements prévus à partir de ce début d'année.

Timbres postaux : nouveaux tarifs au 1^{er} janvier 2017

Suite à une baisse du volume d'envois de courriers postaux, La Poste a annoncé une hausse des tarifs du courrier à partir du 1^{er} janvier 2017. Découvrez la grille des futurs tarifs postaux :

Type d'envoi (pour les particuliers)*	Tarif 2016 (0 à 20 g)	Tarif 2017 (0 à 20 g)	Taux moyen d'augmentation
Lettre prioritaire	0,80 €	0,85 €	6,3 %
Lettre verte	0,70 €	0,73 €	4,3 %
Ecopli	0,68 €	0,71 €	4,4 %
Lettre recommandée	3,77 €	3,95 €	3,5 %

Autorisation de sortie de territoire

L'autorisation de sortie de territoire d'un mineur non accompagné par un titulaire de l'autorité parentale sera rétablie à partir du 15 janvier 2017. Cette autorisation sera rédigée au moyen d'un formulaire, dont le modèle sera fixé par arrêté et qui précisera les nom, prénoms, date et lieu de naissance de l'enfant mineur, les mêmes informations pour le titulaire de l'autorité parentale, ainsi que ses coordonnées, et la durée de l'autorisation, qui ne peut excéder un an à compter de la date de signature. Décret n°2016-1483 du 02 novembre 2016.

Du nouveau sur le portail national d'information pour les personnes âgées

Pour faciliter les démarches des familles et la comparaison des Ehpad (établissement d'hébergement pour personnes âgées dépendantes), le portail national d'information pour les personnes âgées www.pour-les-personnes-agees.gouv.fr/choisir-un-hebergement doit mettre en ligne les prix de l'hébergement pratiqué par l'ensemble des Ehpad correspondant à un même socle de prestations ainsi que les tarifs dépendance en vigueur.

Il existe trois aides publiques qui peuvent aider à payer les frais d'hébergement et les frais liés au tarif dépendance :

- l'ASH (aide sociale à l'hébergement) sous réserve que l'établissement soit habilité à l'aide sociale. Cette aide est à demander auprès du Conseil Départemental de la Haute-Saône - Tél : 03 84 95 70 70
- les aides au logement qui s'appliquent sur la partie de la facture relative au tarif hébergement,
- l'APA (allocation personnalisée d'autonomie) en établissement qui s'applique sur la partie de la facture relative au tarif dépendance pour les personnes en GIR 1-2 et GIR 3-4 (les personnes en GIR 5-6 ne sont pas éligibles à l'APA).

Ces aides dépendent :

- des ressources pour l'APA, l'aide au logement et l'ASH,
- et du niveau de perte d'autonomie pour l'APA.

Ces aides peuvent s'additionner. Vous pouvez estimer le montant du reste-à-charge pour un EHPAD avec [le simulateur du portail](#).



Consultations ONCOLOGIE AU CH de GRAY

Dans le cadre du nouveau Groupement Hospitalier de Territoire qui lie le Centre Hospitalier de GRAY au CHRU de Besançon, sera proposée une nouvelle consultation de cancérologie par un praticien du service d'oncologie médicale du CHRU de Besançon, à compter du jeudi 10 novembre 2016. Pour l'heure, cette consultation est prévue toutes les 2 semaines et sa fréquence sera adaptée à la demande.

Cette consultation concerne des patient(e)s:

- du bassin graylois,
- actuellement suivis dans le service d'oncologie du CHRU de Besançon, pour toute pathologie maligne, qui pourront ainsi poursuivre leur surveillance plus près de leur domicile.
- Ou hospitalisés au CH de GRAY et nécessitant un avis stratégique avant adressage au CHU,
- Ou encore, vus en cabinet de médecine générale dans le bassin graylois et nécessitant un avis.
- Les courriers seront adressés aux médecins des patients et à leur référent au CHRU qu'ils pourront voir à nouveau s'ils le désirent selon un rythme à définir à leur convenance.

Les rendez-vous sont à prendre au secrétariat des consultations au 1er étage du CH de GRAY ou au 03 84 64 62 60.

Info retraite

Vous en rêvez, les régimes de retraite l'ont fait !

Vous vous demandez quels droits à la retraite vous avez déjà acquis ? Vous êtes proche de la retraite et souhaitez avoir une meilleure idée de vos futures pensions ? Nouveau : quels que soient vos régimes, un seul site rassemble tout votre "dossier" retraite

Un site permet désormais d'accéder à l'ensemble de notre dossier, encore appelé "compte personnel retraite" : www.info-retraite.fr.

<https://www.info-retraite.fr/portail-info/home.html>

Un portail national pour la silver économie :

La Silver économie est l'économie dédiée à l'avancée en âge de nos sociétés. Depuis 9 ans, www.silverEco.fr recense et référence les produits et services dédiés au bien- vieillir. Informer, fournir un véritable outil de veille et permettre à des professionnels de présenter en détail leurs offres et innovations dans ce domaine, tels sont les objectifs de ce site.

Les informations que vous y trouverez ::

- toutes les actualités et les dossiers spécifiques Silver Economie
- les solutions dédiées au Bien-Vieillir
- la présentation des acteurs : les sociétés référencées sur le portail
- les paroles d'experts de la Silver économie
- les études et rapports
- ou encore l'agenda de la Silver Eco.

Taux du Livret A

A noter qu'il a été annoncé que le taux du livret A restera maintenu à 0.75% jusqu'au mois d'août 2017 (arrêté du 10 novembre 2016).

Les opticiens : de nouveaux services

Les opticiens sont désormais autorisés à adapter la prescription de lentilles de contact dans le cadre d'un renouvellement, sur présentation d'une ordonnance de moins de 3 ans (un an pour les moins de 16 ans). Pour les lunettes, la validité des ordonnances permettant le renouvellement chez l'opticien est portée de 3 à 5 ans pour les patients âgés de 16 à 42 ans (un an pour les moins de 16 ans), sauf opposition de l'ophtalmologiste sur l'ordonnance. Décret 2016-1381 du 12 octobre 2016.

Permis

Les candidats au permis de conduire qui optent pour la version « boîte automatique » sont désormais soumis à une formation pratique ramenée de 20 heures à 13 heures minimum. Mais ce permis n'autorise pas la conduite d'une voiture à boîte mécanique sauf à reprendre des heures de conduite sur ce type de voiture. Arrêté du 14 octobre 2016.

Agenda

- **Samedi 07/01/2017** : Vœux du Maire et du Conseil Municipal à 11h00, salle des fêtes
- **Vendredi 14/01/2017** : Assemblée Générale du Comité à 20h30, à la salle de l'ancienne mairie
- **Février 2017** : choucroute des aînés, salle des fêtes
- **Du lundi 20/02 au vendredi 24/02/2017, de 9h00 à 17h30**
- **Du lundi 17/04 au vendredi 21/04/2016, de 9h00 à 17h30**
- **Avril/Mai 2017** : Marche 
- **Juin 2017**: Assemblée générale de Gym Détente 
- **Juin 2017** : fête de fin d'année de l'école. 
- **Du lundi 10/07 au 28/07/2017, de 9h00 à 17h30**



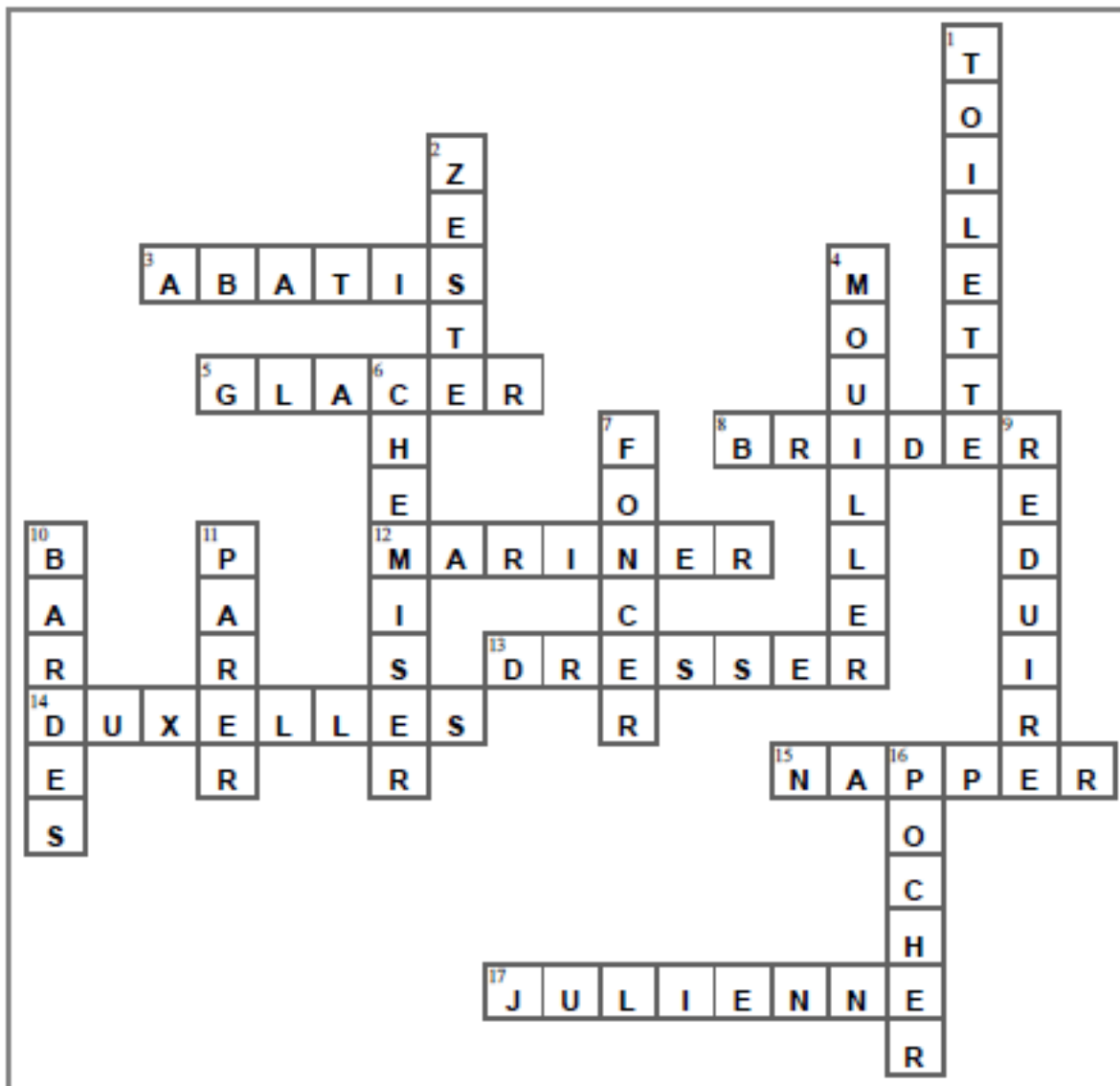
 *Merci*

A tous les bénévoles qui œuvrent toute l'année pour faire en sorte qu'il fasse bon vivre à Chargey-lès-Gray !

A toutes les personnes qui ont contribué à la rédaction de ce 79^{ème} numéro de l'Echo des Ecoulottes.

Réponses au mot-croisé « Et si Chargey m'était comté? »

Vocabulaire culinaire



1484. — Financiers.

Préparation : 40 min. — Cuisson : 20 min.
 100 gr. farine, 125 gr. sucre,
 100 gr. beurre, 4 blancs d'œufs.

Tourner les blancs avec le sucre pendant 1/2 heure. Ajouter la farine et le beurre en crème. Beurrer des petits moules ronds. Remplir à moitié et faire cuire à four chaud pendant 20 minutes.

Une dernière petite
recette sucrée



MAIRIE DE CHARGEY – AGENCE POSTALE COMMUNALE
5 Grande Rue 70100 CHARGEY LES GRAY
Tél : 03 84 65 55 31 - Email : mairie.chargeylesgray@wanadoo.fr

Horaires d'ouverture

	MAIRIE	AGENCE POSTALE
Lundi	13h30 – 17h30	13h30 – 16h30
Mardi	8h00 – 12h00	9h00 – 12h00
Mercredi	8h00 – 12h00	9h00 – 12h00
Jeudi	8h00 – 12h00	9h00 – 12h00
Vendredi	13h30 – 17h30	13h30 – 16h30

**Le départ du
courrier a lieu
tous les jours à
10h30**

Période de vacances

**Fermeture de l'agence postale et du secrétariat de Mairie
du Mardi 20 décembre 2016 au lundi 02 janvier 2017 inclus.
En cas d'urgence, s'adresser à : Mr le Maire (06 47 37 09 52)**



Le Maire, les conseillers municipaux, le personnel communal, vous souhaitent de bonnes fêtes de fin d'année et, avec un peu d'avance, vous présentent leurs meilleurs vœux pour 2017.

Une pensée particulière à toutes les personnes malades et/ou éloignées de la commune pour raison de santé.